



循道衛理亞斯理社會服務處
Asbury Methodist Social Service



社會福利署資助服務
Subsidised Service by
the Social Welfare Department

年報

ANNUAL REPORT
2022-23



Charity listed on
WiseGiving
惠施·慈善機構

服務使命

實踐基督服侍人的精神，以
愛心及熱誠進入社群，共建
和諧社區。

服務處願景

我們矢志追求卓越，提供專
業、優質而多元化的服務。

目錄

循道衛理亞斯理社會服務處
2022-2023年報

服務使命及願景	03
目錄	04
服務處簡史	05
組織與架構	06
董事會名單	07
職員名單	08
活動花絮	09
機構報告	10-12
青少年綜合服務部工作報告	13-17
長者服務部工作報告	18-22
幼兒、家庭及社區發展服務部工作報告	23-27
學校社會服務部工作報告	28-33
核數報告	34-39
最佳執行指引	40
鳴謝	41
呼籲支持	42

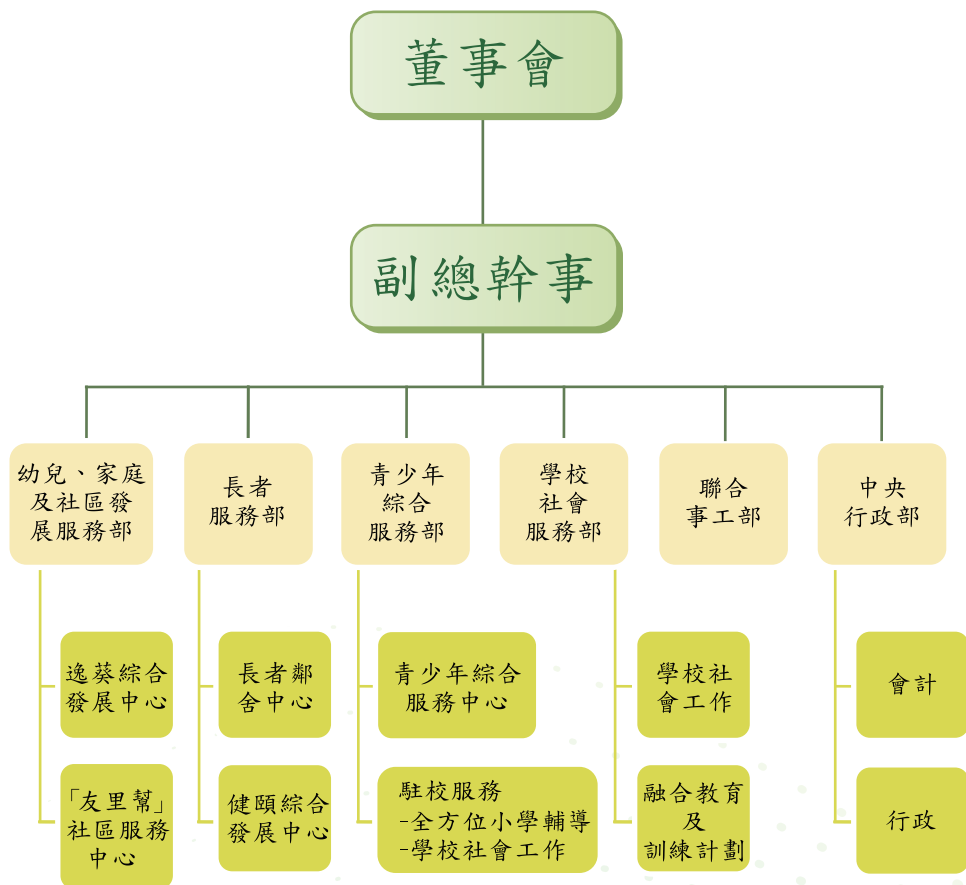
早於1959年，循道衛理聯合教會為了安置荃灣海邊的木屋居民，因而興建了亞斯理村。亞斯理社區中心於1960年成立，提供醫療、教育及社會服務予當時的亞斯理村村民。60年代中期，大窩口邨及葵涌邨分別建成，服務更推廣至這兩邨的邨民。



早期的服務由教會及熱心人士提供，70年代開始聘請專業社工工作，並於1979年8月成立老人社交中心，一年後開展「老人保健計劃」及學校社會工作。因應服務的需要，中心於1990年10月開辦「課餘託管服務」，並於1996年易名為循道衛理亞斯理社會服務處。2001年8月，服務處更將服務延展至家庭，成立家庭成長及資源中心，為新移民、單親及危機家庭提供支援。

2007年9月開始，逸葵綜合發展中心正式開幕，為重建入伙的葵涌邨居民提供多元化的班組活動。亞斯理社會服務處肩負社會福利事務的開展，讓不同服務使用者的需要得到全面照顧。





2022-23 Director Board of Asbury Methodist Social Service
循道衛理亞斯理社會服務處二〇二二/ 二三年度董事會

主席

王玉慈牧師
The Rev. Wong Yuk-chee, Peter

副主席

郭偉雄先生
Mr. Kwok Wai-hung

司庫

蔡志豪先生
Mr. Choy Chi-ho

書記

張國偉先生
Mr. Cheung Kwok-wai

委員

李少媚牧師
The Rev Lee Siu-mei, Backy

王澤堂牧師
The Rev Wong Chak-tong

王桂芬女士
Ms. Wong Kwai-fan

蔡文恩先生
Mr. Choi Man-yan

李靜茵女士
Ms. Lee Ching-yan

嚴瑞文女士
Ms. Yim Shui-man

林俊謙先生
Mr. Lam Chun-him

秦燕萍女士
Ms. Chun Yin-ping

鄭健業先生
Mr. Cheng Kin-yip

江志群醫生
Dr. Kong Chi-kwan

張宇琛女士
Ms. Cheung Yu-sum

張秀雲女士
Ms. Cheung Sau-wan Judith

胡春琳醫生
Dr. Wu Chun-lam

陳三龍先生
Mr. Chan Sam-lung

鄭志榮先生
Mr. Cheng Chi-wing

吳進逢先生
Mr. Ng Chun-fung

文景良先生
Mr. Man King-leung

霍文健先生
Mr. Fok Man-kin

職員名單

署理總幹事 王玉慈牧師

副總幹事 梁梓敦先生

中央行政部

行政主任 劉國忻先生
馬錦兒女士
行政助理 梁火娣女士
會計主任 麥家駒先生
會計文員 鄭慧錕女士
總務員 朱瑞英女士
楊玉姿女士
顧秀美女士
黃民強先生
趙玉蘭女士

青少年綜合服務部

督導主任（學校社工） 何美恩女士
社會工作員 李曉鵬先生
梁仲文先生
梁佩儀女士
陳納祈先生
溫凱婷女士
黃晞彤女士
鄧雅詠女士
謝寶儀女士
鄭國濠先生
何衍衡先生
梁家榮先生
徐振迪先生
學生輔導員 黃婉瑩女士
計劃幹事 黃文靖女士
傅熹梵先生
文員助理 吳玉珍女士
許蘭君女士
吳穎儀女士

聯合事工部

基督教輔導員 區鳳萍女士

長者服務部

督導主任 林偉峯先生

社會工作員

張巧巧女士
陳麗明女士
麥凱玲女士
潘佩瑜女士
羅文棟先生
張丹彤女士
吳詠詩女士
冼美英女士
馬婉欣女士
范紫晴女士
余健衡先生
王麗紅女士

計劃幹事

助理計劃幹事
文員助理

學校社會服務部

督導主任
社會工作員

李經略先生
朱凱琪女士
吳洛彤女士
郭嘉蔚女士
黃嘉慧女士
楊皓廉先生
樊振飛先生
鍾慧雯女士
袁淑玲女士
鄧逸文女士
關歡穎女士
趙泳儀女士
阮志強先生
鄭斯敏女士

文員助理

幼兒、家庭及社區服務部

督導主任
社會工作員

薛家進先生
司徒禎女士
朱澄諭女士
李子俊先生
黃嘉慧女士
黃嫻嫻女士
許嘉儀女士
吳映賢女士
鄧浩文先生
蘇智明先生
陳詠琪女士
張豪妮女士
陳詠湘女士
溫雅雯女士
童嫻嫻女士
葉展滔先生
林錦華女士

文員助理

助理計劃幹事

服務助理
總務員



在二零二二至二三年度，本處以“疫後關懷及連結”作為年度主題，透過不同類型的社會工作，重新連結服務對象個人與家庭、朋輩、社區及社會的連繫感，重建其關係及強化支援網絡。本處也十分重視提升服務對象的自我保護意識及敏感度，讓他們能預防暴力傷害（如家庭暴力、性暴力及網絡暴力）；同時關懷服務對象的情緒及精神健康，協助他們建立正面及快樂的生活經驗。。

疫後關懷及連結

在過去的一個年度，本處致力推動“疫後關懷及連結”的理念，使各中心的服務都能進一步在葵青或荃灣區內紮根。以下是二零二二至二三年度本處推行的服務重點：

① 疫後支援

承蒙香港公益金二零二一至二三年資助家庭外展社工服務計劃2.0 - 疫後支援服務以網上形式進行減壓小組及活動，包括：靜觀、工藝活動等，同時提倡照顧者喘息站，定期舉辦專門供照顧者參與的減壓活動，舉辦街站為照顧者打氣及提供減壓資訊，用以確立照顧者在家庭及社區的重要性，肯定他們的付出，同時讓他們建立定期預留自我的空間的意識。另外，計劃開拓男士支援工作，以回應男士在社會服務常被忽略的狀況。計劃舉辦男士情緒支援服務、男士互助圈--型爸砌模型等活動吸引他們參與社區，並在需要時提供情感支援。計劃也在防疫政策放寬之時舉辦秋逸小聚、聖誕市集等大型活動，重建社區連繫。

② 疫後連結

承蒙社區投資共享基金二零一九至二二年資助社區「布偶」爸媽計劃，並批准延續至二零二三年。此計劃以布偶為媒介，通過組織區內家長參與布與者傾心--長者關懷義工熱線2023等，重新結連個人與家庭、朋輩、社區及社會的連繫感。偶工作坊，及後改以網上推行不同親職教育的小組及活動，包括：星語童遊--親職技巧訓練課程、幼兒成長學堂K2布偶專注組等，期望家長學習更多管教兒童方法，擴闊家長與兒童相處的可能性。與此同時，計劃也在疫後大力

推動社區義工計劃，動用義工服務區內長者及有需要家庭，包括：扶老葵幼關愛長者計劃、與耆傾心——長者關懷義工熱線2023等，重新結連個人與家庭、朋輩、社區及社會的連繫感。

③ 強化家庭支援

本處的社會工作人員在接觸學生及家長的過程中，發現不少親子之間因網課及停工，彼此在家中長時間相處而發生衝突。本處除了提供輔導跟進外，個別個案亦需作出危機支援或服務轉介，以舒緩緊張的相處關係。部份個案學校社工亦成功申請香港社會服務聯會的「港講訴計劃」，為學生獲得精神科醫療資助及心理治療資助，及早接受專業支援。同時，我們透過學校推行「Queen & 傾家庭關係計劃」，以「愛的五種語言」為基礎，針對有支援需要的母女參加，藉愛之語的學習及體驗，讓參與計劃的母女能認識自身對於關愛的需要及表達方式，加強母女彼此的理解與連結，改善母女溝通及關係。

④ 關注精神健康

過去一個年度，本處的社會工作人員跟進的學生個案總個案量與去年的相約，然而與「情緒及精神健康」的個案數字則上升了約百分之八，佔總個案百分之三十，也是佔整體個案當中最個人際的情緒健康意識不高，以至造成不少情緒壓力，影響學習及人際的關係，因此本處的學校社工在二零二二至二三學年在學校推行「情緒健康週」，並連結社區資源及建立支援網絡（例如：精神健康綜合社區中心、賽馬會平行心間等）。在校內舉行一連串不同形式的活動，包括攤位、靜觀體驗、藝術／手作減壓小組及講座等，以提升學生在精神健康方面的意識，特別是作為朋輩如何支援身邊受情緒困擾的同學，加強彼此守護及早預防的訊息。

⑤ 建立社區支援網絡

本處的逸葵綜合發展中心在二零二二年底開始推行照顧者減壓系，內容包括邀請表達藝術治療師、音樂治療師、頌鉢聲頻師舉辦照顧者減壓工作坊，為在疫情下承受極大壓力的照顧者能夠透過不同介入來表達自己的需要與感受，也期望他們能夠在活動中的學習不同舒緩方式，支援他們渡過困難。同時配合著中心原有的計劃及服務，及早識別一些高危的家庭並提供支援。

三 結合事工

本處除了致力於社會工作外，亦積極與不同的學校及禮拜堂合作，以“傳道、教育、服務”的理念服務葵青區內的市民：

① 社區咖啡隊

本處與葵青區的東華三院陳兆民中學繼續合作開展“社區咖啡隊”；逢主日早上，中學生們都會輪流當值本處的咖啡閣，為教友及街坊提供咖啡。除了服務教友外，亦能增強學生的正向人際關係能力。

② 其他學習經歷課程

本處的青少年綜合服務中心在新學年繼續為循道衛理聯合教會李惠利中學提供“其他學習經驗”課堂，在過去一個年度更為該校中四、中五級的三十二名學生，設計了名為“Be a Better LWLer 2022”的計劃；透過各類型的體驗及學習活動，促使學生在自我形象的認識、葵涌邨區內長者需要及現況、義工服務技巧及心態等層面上有所啟發及得著，從而豐富在學期間的學習經驗。

總結

在過去一個年度，本處借着上帝的保守及帶領，各中心都具有足夠的資源以發展不同類型的服務計劃，令本處能夠實現年度服務主題——“疫後關懷及連結”，使葵青及荃灣區內的服務對象能享有優質的社會福利服務。本處各同工積極推行關懷及連結工作，使服務對象能在疫後迅速回復喜樂的心境。

本人亦感謝董事會各位委員在過去一個年度的支持；靠着董事們對各項服務計劃的督導，本處的同工方能順利推行不同服務，以使服務對象能感受上帝賜福。

署理總幹事
王玉慈牧師

神的神能已將一切關乎生命和虔敬的事賜給我們，皆因我們
認識那用自己榮耀和美德召我們的主。

《彼得後書》一：三

青少年綜合服務部 工作報告

青少年綜合服務中心(下稱「中心」)於2022-2023年致力於回應機構及部門的主題—「疫後關懷及連結」。中心以全人和社區模式為基礎，針對服務範圍內6至24歲的兒童、青少年及其家庭，提供專業社工介入服務，包括預防、發展、支援和補救等工作。目的是希望透過中心介入重新結連個人與家庭、朋輩、社區及社會的連繫感，重建關係及強化支援網絡；提升服務使用者的自我保護意識及敏感度，預防暴力傷害（如家庭暴力、性暴力及網絡暴力）及關顧服務使用者的情緒及精神健康，協助建立正面及快樂的生活經驗。

本年度中心的服務焦點及發展計劃如下

- ① 提升青年的自我形象，增加內在及外在之能力感，以助他們面對成長的挑戰；
- ② 為青少年提供學習支援及主流學習以外的才能培育機會；以能耐為本取向為發展方向及生涯規劃；
- ③ 促進青年與家庭的和諧關係，強化親子間的正面家庭經驗；
- ④ 加強青年的正向的人際關係能力，建立青年連結平台；培養青年領導力，提升青年關心社會意識；
- ⑤ 兒童課後支援服務，支援區內雙職及有需要的家庭，為兒童提供課後照顧、功課輔導及成長發展活動；
- ⑥ 專業輔導，駐學校社工於校內提供適切的輔導服務予有需要之兒童及青少年。

● 重點工作回顧

- 1 中心與表演藝術教育團體「香港小莎翁」合作推行「小小冒險家2022」活動，藉以讓中心的低收入家庭兒童探索香港名勝，一睹香港昔日耐人尋味的光景；並讓他們從中認識香港的多元文化、挑戰自我及發現自己。活動同時透過英語學習及體驗，提升參加者運用英語的能力；



- 2 中心以系列及主題形式的成長活動及小組，讓參與的青年增加其自我實踐的機會，並從經驗中學習反思及訂立目標以提升他們的自信和自我認識，並提升青少年的自我形象，增加其內在及外在之能力感，從而幫助他們克服成長路上的之挑戰。中心同時透過一連串以促進青年健康成長為目標之教育小組（包括社交、品格及情緒教育），以及音樂藝術活動或小組（如“**WeGet** 成長計劃”、“**藝墟**”等），致力增強青年人的抗逆能力，讓他們學習如何正確地處理負面情緒。



- 3 為小學生及中學生提供學習支援，以提升他們的學習動機，應付學業上的困難，包括服務區內有需要學童的“輕鬆學習園地”、“非華語學童課程功課輔導班”、“STEM 科學實驗室”、“英文動感運動會”等。中心同時提供多元化的潛能發展活動，以增加學生們在成長階段中的探索機會，從而發掘他們的長處：例如“**YOUTH CONNECT** 跨區青年全接觸計劃”、“小小攝影剪輯師”、“英語記者攝影室”、“考古發掘團”等等。



- 4 以中心作為為青年與其家長的親子關係橋樑，中心透過舉辦不同類型的親子活動，增加他們親子間的互動，從而累積彼此的正向家庭經驗；同時舒緩親子間因日常生活上衝突而引致的緊張關係，以促進親子情感交流；活動包括“親子日營及嘉年華”、“親子蝦蝦樂”、“‘愛連線’關顧計劃”、“‘家’點愛家庭輔導”等活動。



- 5 透過主題系列的團隊活動及小組（如“Coffee Corner 社區服侍”及“麥子咖啡館-社區服侍”）加強青年的正向人際關係能力；同時建立青年連結平台及不同的義務工作，包括“持續性義工服務”等以培養青年領導力，從而擴闊青年對區內不同群體及社會議題的關注。





- 6 通過兒童課後支援服務，支援區內的有需要的家庭（尤其是雙職家庭），為兒童提供課後照顧、功課輔導及成長發展活動；同時配合學童的成長需要，舉辦多元化的小組活動。中心又設有“輕鬆學習園地”，致力舒緩家長在指導兒童功課時所遇到的壓力，並協助兒童解決他們在學習上遇到的困難。中心同工還透過和學童家長的緊密聯絡，幫助他們增加親子溝通，強化彼此關係。



- 7 中心的學校社會工作員以專業輔導為接受駐校服務之學校（葵青區內的中小學）學生提供適切介入，協助學生面對其成長中的各項挑戰：包括為中、小學生舉辦成長小組及不同類型的主題活動，使在學青少年能在德、智、體、群、美等各方面都得到正向發展。學校社會工作員亦會按學生個別的需要，以個案輔導或小組工作形式為學生提供適切的輔導服務，從而達致全人關顧的目標。



青年會員資料統計

Youth Membership Data (22年4至23年3月)

性別	人數	百份率
男	98	51%
女	95	49%
總數	193	100%

年齡	人數	百份率
15-19	155	80%
20-24	38	20%
總數	193	100%

教育	人數	百份率
中一至中三	29	15%
中四至中七	126	65%
大專或以上	38	20%
總數	193	100%

職業	人數	百份率
學生	193	100%
總數	193	100%

成人會員資料統計

Youth Membership Data

性別	人數	百份率
男	120	21%
女	450	79%
總數	570	100%

年齡	人數	百份率
中一至中三	45	7.9%
中四至中七	519	91.1%
大專或以上	6	1%
總數	570	100%

年齡	人數	百份率
25-34	97	17%
35 ABOVE	473	83%
總數	570	100%

職業	人數	百份率
專業行業	12	2.1%
主婦	450	79%
服務性	108	18.9%
總數	570	100%

少年會員資料統計

Children Membership Data

性別	人數	百份率
男	496	55.5%
女	398	44.5%
總數	894	100%

年齡	人數	百份率
6-9歲	414	46.3%
10-14歲	480	53.7%
總數	894	100%

幼兒會員資料統計

Membership Data

性別	人數	百份率
男	46	43.8%
女	59	56.2%
總數	105	100%

會員數字(22年4至23年3月)

年齡	人數	百份率
6-24歲	1087	百份率
6歲以下	105	43.8%
24歲以上	570	56.2%
總數	1762	100%

*成人會員及幼兒會員以有6-24歲之家屬會員計算

長者服務部工作報告

1 服務統計

服務量指標	議定水平	達成程度
一年內的平均會員人數	400	1362
一年內的每節的平均出席人數	60	(54)
一年內舉辦的小組、活動及計劃的總數：	200	/
<ul style="list-style-type: none"> 推廣長者「健康與積極樂頤年」、生理、心理及社交健康 滿足長者的教育及發展需要；及 滿足長者的社交及康樂需要 	120	230
<ul style="list-style-type: none"> 義工招募、發展及服務 	40	52
<ul style="list-style-type: none"> 提供護老者支援服務，包括互助支援小組及培訓活動等 	40	49
一年內的義工總數	100	230
一年內活躍輔導個案：		
<ul style="list-style-type: none"> 有議定計劃的活躍輔導個案的每月平均數目（每月活躍輔導個案數目總和÷12） 	80	166
<ul style="list-style-type: none"> 活躍輔導個案的流轉率（完結個案總數÷已處理及正在處理的活躍輔導個案總數 x 100%） 	20%	23%
一年內服務的護老者總數	140	233
為隱蔽或需要照顧的長者提供的服務：		
<ul style="list-style-type: none"> 每月隱蔽或需要照顧的長者活躍個案的平均數目（每月活躍個案數目總和÷12）； 	35	(34)
<ul style="list-style-type: none"> 一年內處理的隱蔽或需要照顧的長者個案的流轉率（完結個案總數÷已處理及正在處理的個案總數 x 100%）。 	20%	20%
一年內就服務推廣及／或建立策略夥伴關係而與地區持份者舉辦的活動總數。	12	12
一年內進行「長者健康及家居護理評估」（Minimum Data Set - Home Care (MDS-HC) Version 2.02 的總數3。	35	40
認知障礙症相關服務		
<ul style="list-style-type: none"> 接受過認知障礙症相關訓練的人士總數； 	30	77

服務量指標

議定水平

達成程度

• 認知障礙症公眾教育計劃／活動總數；	10	10
• 為患有認知障礙症長者及／或護老者提供支援及訓練的計劃／活動總數；	6	15
• 為患有認知障礙症長者及／或護老者提供支援及訓練的小組總數；	3	3
• 為員工提供認知障礙症訓練的課程總數。	15	16
為有需要的護老者提供的服務		
• 一年內為有需要的護老者舉辦的支援小組總數；	4	4
• 一年內為有需要的護老者舉辦的培訓活動及計劃的總數；	15	27
• 為有需要的護老者提供包括義工探訪、接送服務及短暫看顧長者服務（家居為本或中心為本）等支援服務的總數；	100	161
• 一年內服務的有需要的護老者總數；	50	60
• 一年內服務的有需要護老者的流轉率；以及	20%	23%
• 一年內為提高地區持份者（如保安員或互助委員會）的意識以便識別有需要護老者而舉辦的計劃及活動總數。	4	4

註：編號2及 7a 因受第五波疫情影響，全年平均未能達致議定水平。

2 服務成效 《社聯 - 長者鄰舍中心務成效評估》

服務量指標

滿意度
議定水平滿意度
達成程度

長者對中心服務的滿意度	70%	92%
護老者對中心服務的滿意度	70%	100%
長者義工對義工服務的滿意度	70%	98%
舒緩護老者壓力程度	70%	94%
長者感到支援網絡有所增加或擴闊程度	70%	74%
認知障礙症長者的照顧者對支援小組的滿意度	75%	100%
有需要護老者對中心支援服務的滿意度	75%	86%

3 過去一年工作重點

疫情下的支援

① 善用通訊軟件

由於仍受2019新型冠狀病毒第五波疫情影響，長者為免染疫都減少外出活動，故此中心藉著不同的電子通訊軟件，如YouTube、WhatsApp等，與會員保持聯繫，並且發放最新的防疫及中心服務的資訊。此外，過去一年中心亦善用Zoom等軟件舉行不同的線上活動及聚會，包括：「輕輕ZOOMZOOM學書法」、「ZOOM生日會」及母親節線上聚會等，以疏導長者因疫情而引起的負面情緒，互相支援。

② 到戶服務

在第五波疫情期間，中心與不同義工團體協作舉辦探訪活動，把相關的防疫物資派送到長者家門外，讓他們可以得到及時的支援，並且感受鄰舍守望之情。

③ 物資支援

中心職員特別在疫情期間透過電話慰問個別關懷會員，並且按他們的情況及需要，送上防疫物資如口罩、快速測試劑及日常用品等。另外，中心也協助派發政府的檢測包予有需要的長者，在過去一年，中心共協助派發超過五萬劑檢測包給六十歲以上的長者，受惠長者人數超過一萬人。

體弱長者關顧

在過往一年，中心社工為超過三百位的體弱及隱蔽長者及其家人，提供專業的輔導服務。當中包括長期病患、認知障礙、精神健康、雜物囤積、蟲患或鼠患困擾及家人相處等問題。部份複雜個案，需社工長時間的介入及跟進。

護老者支服務，中心定期舉行網上及實體的護老者茶聚，以介紹社區資源及凝聚護老者，促進互助網絡的建立。同時，社工也會舉辦不同的減壓活動，例如：頌硯體驗、沙畫小組等，以舒緩護老者的情緒及提升精神健康。

不一樣的活動

由於疫情的緩和，中心在22年中後期開始恢復實體服務及活動。因應時代轉變，長者的需求也變得不同。在過往一年，中心獲「樂齡及康復創科應用基金」資助，購買了直立式震動機，為有需要會員提供預防性運動，以減低長者跌倒的風險。另外，中心也定期舉辦的智能手機及應用程式班，以提升長者的使用樂齡科技的能力，衝破數碼鴻溝。同時，中心也舉行了不同的退休規劃講座，讓金齡人士及早規劃退休後的生活，充實自己。

公益金支助老人保健計劃

① 中心保健會員人數：總共355人

本計劃在2022年因應疫情，部分活動都以ZOOM線上形式舉辦，例如曾舉辦「網上太極班」、「水彩再初探」、「食物安全講座」等不同身心健體活動，讓會員都能在家中利用科技與社區結連，參加活動。

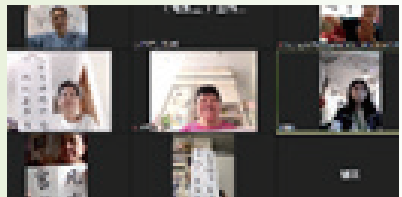
及後在疫情緩和，中心恢復實體活動，本計劃提供不同的健體活動、健康檢查活動及健康推廣活動。例如舉辦「耆樂乒乓天地」、「集體舞班」、「認知障礙講座」及「驗血糖膽固醇」等活動，讓會員有更多不同類型的健康活動選擇，提升保健意識及身體活動能力。

在2022-2023年度共舉辦56個健體及手工藝活動，共4173人次；30個健康推廣活動，共2053人次；6個身體檢查活動，共175人次。

② 相片收集

輕輕ZOOMZOOM學書法

疫情期間，中心暫停開放。但活動仍然繼續，職員預約長者到中心取材料包，一齊在家中用ZOOM學習書法。大家都樂在其中。



長者續FUN樂

隨著疫情放緩，中心重新開放。中心舉辦開放日，職員準備不同的攤位遊戲，邀請會員到中心一齊歡聚。



「老友學堂」長者學苑-有機農場體驗日

李惠利中學同學與長者一齊去大棠有機生態園體驗有機農場活動。中學生和長者一同學習和分享，以達至長幼共融。



歲月留「沙」

護老者透過沙畫導師的指導，以沙畫作為媒介，與其他護老者分享在照顧上遇到的困難及難忘之處，藉此抒發個人情感。同時，透過四節的小組，護老者可享受屬於自己的時光，舒緩照顧壓力。



音樂治療小組

透過不同的音樂治療活動，可刺激早期認知障礙症長者的認知及短期記憶的能力，並且抒發情緒。



絲絲花語

臨近農曆新年，老友記跟導師學習製作不同的絲襪花來賀年，透過蛇紫嫣紅的花朵，為馬上來到的「兔」年增添不少的生色。



幼兒、家庭及社區服務部 工作報告

回想2022-23年度，疫情的衝擊還影響著整個社會，部門與服務對象仍然經歷著防疫與復常的拉扯，以致對個人與家庭的生活都造成巨大的改變。部門面對住荃灣服務會址需要交還給業主，尋找新中心繼續區內工作。在這場嚴峻的考驗中，「疫後關懷及連結」成為我們機構及部門的主題。過程中，我們努力重新建立人與人之間的聯繫，提供支援網絡，同時關注每一位服務對象的情緒及精神健康。

目標一

重新結連個人與家庭、朋輩、社區及社會的連繫感

透過家庭支援計劃，提供親子互動的場所和機會，建立親密的家庭關係。推動社區活動，促進居民之間的交流與互動，強化社區凝聚力。透過網上平台及通訊軟件，提供家庭和個人輔導服務，以促進個體的心理健康，並提供支持網絡的建立。

目標二

透過專業輔導服務，協助有需要家庭預防及處理危機。舉辦講

透過專業輔導服務，協助有需要家庭預防及處理危機。舉辦講座和培訓，提升同工及服務對象的自我保護意識和敏感度。與相關機構建立協作關係，藉此提供更廣泛的保護資源。

目標二

關顧情緒及精神健康

透過情緒支援和輔導服務，協助服務對象處理情緒困擾。舉辦藝術、運動和心靈成長活動，豐富個體的生活體驗。鼓勵社區參與，促進社交互動，減少孤獨感。



逸葵綜合發展中心

逸葵綜合發展中心以「幼兒及家庭為本」為主要服務對象，中心配合地區外展工作支援育有幼兒家庭及特殊兒童的家庭，提倡親職教育工作，讓家庭健康成長及建立社區支援網絡。

重點工作回顧

中心在2022年底開始推行照顧者減壓系列，內容包括邀請表達藝術治療師、音樂治療師、頌鉢聲頻師舉辦照顧者減壓工作坊，為在疫情下承受極大壓力的照顧者能夠透過不同介入來表達自己的需要與感受，也期望他們能夠在活動中學習不同舒緩方式，支援他們渡過困難。同時配合著中心原有的計劃及服務，及早識別一些高危的家庭並提供支援。



承蒙香港公益金2021-23年資助家庭外展社工服務計劃2.0 - 疫後支援服務以網上形式進行減壓小組及活動，包括：靜觀、工藝活動等，同時提倡照顧者喘息站，定期舉辦專門供照顧者參與的減壓活動，舉辦街站為照顧者打氣及提供減壓資訊，用以確立照顧者在家庭及社區的重要性，肯定他們的付出，同時讓他們建立定期預留自我的空間的意識。另外，計劃開拓男士支援工作，以回應男士在社會服務常被忽略的狀況。計劃舉辦男士情緒支援服務、男士互助圈--型爸砌模型等活動吸引他們參與社區，並在需要時提供情感支援。計劃也在防疫政策放寬之時舉辦秋逸小聚、聖誕市集等大型活動，重建社區連繫。



承蒙社區投資共享基金2019-2022年資助社區「布偶」爸媽計劃，並批准延續至2023年。此計劃以布偶為媒介，通過組織區內家長參與布偶工作坊，及後改以網上推行不同親職教育的小組及活動，包括：星語童遊--親職技巧訓練課程、幼兒成長學堂K2布偶專注組等，期望家長學習更多管教兒童方法，擴闊家長與兒童相處的可能性。與此同時，計劃也在疫後大力推動社區義工計劃，動用義工服務區內長者及有需要家庭，包括：扶老葵幼關愛長者計劃、與耆傾心--長者關懷義工熱線2023等，重新結連個人與家庭、朋輩、社區及社會的連繫感。



友里幫社區服務中心

友里幫社區服務中心支援居住在荃灣區不適切房屋的住戶，現時服務住戶至少800戶。中心提供福利支援、家居改善服務、基層兒童支援服務、租務支援及推動社區資源共享項目，改善不適切房屋住戶的生活環境。各資助項目連結社區閒置及有用的資源及資本，透過提升服務對象能力，轉化資源並投入在社區，從而改善社區及居於不適切房屋居民狀況，達至社區可持續發展。2022/23年度設立多項中心目標，包括：

- 推動服務對象築構更緊密支援網絡，提升自助互助能力，共同面對疫情等挑戰。
- 以社區及家庭系統角度關注劏房家庭，連結社區資源，提供家庭教育及資訊，改善家庭關係。
- 疫情下鼓勵居民以多途徑探索社區資源及文化，加深對本地認識。
- 推動居民認識租務管制，認識所享有租賃權利及保障。

重點工作回顧

中心承蒙樂施會資助推行「童創社區」改善劏房兒童發展計劃，為荃灣居於劏房兒童提供津貼購買家具或小型裝修，改善基層兒童的生活狀況，提升兒童學習的空間及質素。同時中心繼續成為「為低收入劏房住戶改善家居援助計劃」的認可執行單位，進行簡單家居改善／維修、購買傢俬及家用物品和滅蟲滅蚤服務來改善他們的居住環境。此計劃在22/23年度累積完成家居改善家庭超過1000個。

中心繼續承蒙香港公益金資助「友里荃城社區發展動力支援服務計劃」及「鄰居網劏房戶一站式社區支援計劃」。計劃發掘及連結社區閒置和有用的資源及資本，提升服務對象能力，經過資源轉化並投入在社區，共同改善社區問題及居於不適切房屋居民狀況。計劃承接上年的發展及培訓，促成不少服務對象轉化為施受者，他們在社區擔任義工位置，每星期進行收菜及派菜等工作，運用自身的背景及能力，貢獻及支援社區。同時，他們能夠成熟地在生產線發揮強項，擔任「社區專家」，成為社區導賞員，帶領教會及學校等社區人士認識荃灣區。



2022/23

幼兒、家庭及社區發展服務部服務統計數字

幼兒及兒童服務	服務人數	服務節數	服務人次
班組統計	480	407	2006
小組統計	1366	673	6092
託管服務	190	136	1991
活動統計	280	95	837

家庭支援	服務人數	服務節數	服務人次
家長小組	34	28	191
家庭成長活動	23	5	32
物資派發及金申請	1146	310	1146

支援有特殊學習需要學童服務	服務人數	服務節數	服務人次
支援服務	910	548	4608
聽說讀寫小奇兵	261	159	1261

計劃名稱	服務節數	服務人次
家庭外展社工服務計劃2.0—疫後支援服務	474	19060
社區「布偶」爸媽	614	3174
「童創社區」改善劏房兒童發展計劃	787	2770
友里荃城社區發展動力支援服務計劃	1250	5610
鄰居網劏房戶一站式社區支援計劃	1181	8281

學校社會服務部工作報告

本部門主要提供及推動三項學校服務，包括中學駐校社會工作服務、融合教育及訓練服務及幼稚園駐校社會工作服務。

I. 中學駐校社會工作服務

服務簡介

學校社會服務部秉承機構的服務使命和願景，為5間位於新界西的中學提供專業駐校社工服務。在5間中學裡，其中4間位於屯門區、1間位於葵青區。在服務模式方面，5間駐校社工均屬於獨立駐校模式（Independent mode）。

作為青年工作者，我們會繼續因應不同學校及地區的特色、學生特性、需要和問題，配合社會關注青少年的文化和議題，為各校提供專業的輔導及支援服務，並為不同的學生群組及家長提供個案服務、多樣化的小組及不同類型的大型活動。

年度主題

本學年，學生正經歷社會環境持續不穩定及新冠疫情等重大事件帶來的衝擊及影響。學生在持續不穩定的狀況下反覆經歷變化與適應的情況，承受著不少壓力。停課或網課的安排，令學生因面對外在環境的轉變、學業壓力、家庭與朋輩關係變化等，而無暇關顧與了解自己的需要。與此同時，社交距離措施對學生與其家庭、朋輩、社區及社會的關係造成影響，弱化學生與其他系統的連繫及互相支援，對其身心健康造成更多負面影響。

學校社會服務部本年以「Dear Me, Near You」為主題，加強學生自我關懷及認識，重新建立學生與內在自我的連繫；另一方面亦協助學生以不同角度審視自己與人關係，重建他們與其他系統的連結，強化其支援網絡，整體從個人及系統的層面支援學生的身心健康及多元成長。

服務重點

① 關注學生的情緒及精神健康

本年度，學校社工跟進的學生個案總個案量與去年相約，然而與「情緒及精神健康」的個案數字則上升了約不百分之八，佔總個案百分之三十，也是佔整體個案當中最高百分比，反映出學生的情緒及精神健康問題嚴重。

有見學生關注個人的情緒健康意識不高，以至造成不少情緒壓力，影響學習及人際關係，因此我們的學校社工本學年在學校推行「情緒健康週」，並連結社區資源及建立支援網絡（例如：精神健康綜合社區中心、賽馬會平行心間等）。在校內舉行一連串不同形式的活動，包括攤位、靜觀體驗、藝術／手作減壓小組及講座等，以提升學生在精神健康方面的意識，特別是作為朋輩如何支援身邊受情緒困擾的同學，加強彼此守護及早預防的訊息。

② 提升學生的性別意識

本年度，學校社工跟進與「性/性別相關」及「朋輩關係」的個案總數字佔整體不足百分之二十，然而在「性/性別相關」的個案數字上升了百分之四十。學校社工發現，因此不少青少年在學校、家庭、甚至感情生活上均受到性別歧視/暴力的對待，影響著當事人的身心發展，兩性的人際相處及戀愛感情關係。故此，本部門今年度也重點協助中學生提升性別及自我保護意識，預防性別暴力傷害。透過聯校協作形式，舉辦營會、訪問、模擬體驗等活動，協助學生探索自己的性別角色、戀愛價值觀和溝通模式等，建立平等及互相尊重的關係。

③ 鞏固及強化家庭支援

在接觸學生及家長的過程中，發現不少親子之間因網課及停工，彼此在家中長時間相處而發生衝突。我們除了提供輔導跟進外，個別個案亦需作出危機支援或服務轉介，以舒緩緊張的相處關係。部份個案學校社工亦成功申請香港社會服務聯會的「港講訴計劃」，為學生獲得精神科醫療資助及心理治療資助，及早接受專業支援。同時，我們透過學校推行「Queen & 傾家庭關係計劃」，以「愛的五種語言」為基礎，針對有支援需要的母女參加，藉愛之語的學習及體驗，讓參與計劃的母女能認識自身對於關愛的需要及表達方式，加強母女彼此的理解與連結，改善母女溝通及關係。

4/2022-3/2023

中學駐校社會工作服務數字統計

個案數目

承接上年度個案數目	175
新個案數目	145
重新處理的個案數目	49
年度內完結的個案數目	207

個案性質

性質	個案數目
學校相關	92
成長適應	64
情緒/精神健康	140
家庭	84
社會規範	6
性/別相關	14
朋輩關係	57
欺凌	1
網上成癮	1
藥物教育	0
其他	0
總數	459

小組及活動

性質	節數	總人次
與學校相關	1	32
成長適應	16	280
情緒及精神健康	48	1033
家庭	0	0
社會規範	0	0
性/別相關	9	87
朋輩關係	6	58
欺凌	0	0
網上成癮	0	0
藥物教育	1	48
其他	2	12
總數	83	1550

II. 融合教育及訓練服務

服務簡介

服務處作為支援學校的基地，我們於2011年9月開始展開了融合教育發展及訓練服務，以一站式的配套服務去支援及幫助有特殊教育需要 (Special Educational Need) (下稱：SEN) 的學生、家長及學校。由註冊社工統籌，配合跨專業團隊，包括臨床心理學家、職業治療師及言語治療師等，為有需要的學生提供評估及適切服務。同時服務處也發展生涯規劃支援服務，協助特殊教育需要學生了解自己職業志向，發揮長處，儘早規劃人生，有更充足準備去投身社會。

服務發展重點

1. 駐校服務

在融合教育的推行下，每所學校均希望能為每位有特殊教育需要的學生提供適切服務，因此學校向本服務處購買駐校輔導員服務，除了提供適切訓練外，特別在學生的情緒及社交方面，以及家庭需要上，駐校輔導員更能提供穩定及長期的輔導服務及統籌所需的治療及訓練服務。過去一年，本處為中華傳道會安柱中學提供駐校輔導員服務。

2. 到校服務

特殊教育需要的學生除了需要專業社工輔導外，也需要不同的專業人士（如臨床心理學家、職業治療師及言語治療師等）提供評估及訓練服務。過去一年，我們為明愛元朗陳震夏中學、恩平工商會李琳明中學、西貢崇真天主教中學、中華傳道會安柱中學等學校提供一站式由註冊社工統籌的跨專業到校服務，亦於多所中學提供小組訓練，提升特殊教育需要學生的社交、專注及情緒表達能力。由於疫情關係，入校服務受到影響，但我們的融合教育發展及訓練服務從不間斷，特別是一些來自基層家庭有特殊學習需要的學生。我們透過面談／電話／網上等形式提供服務，讓學生得以繼續接受服務。

4/2022-3/2023

融合教育及訓練服務數字統計

個案性質

性質	個案數目
健康	0
學業/教育	30
職業	0
朋輩關係	0
成長適應	1
情緒	4
性	0
行為	0
家庭	2
濫藥	0
其他	0
總數	37

專業服務統計

		總節數	總人次
臨床心理學家服務	評估及個別輔導	65	60
	評估及小組	0	0
職業治療服務	評估及個別輔導	181	235
	評估及小組	11	43
言語治療服務	評估及個別輔導	109	104
	評估及小組	10	18

融合教育社工服務統計

	總節數	總人次
社交改善	7	26
專注力訓練	1	5
讀寫訓練	0	0
生涯規劃	10	93
功課輔導	2	11
培養社會責任	0	0
興趣/技能學習	14	179
康樂	2	220
融合教育講座/活動/工作坊	0	0
家長活動	1	9
老師支援	1	0
總數	38	543

III. 衛苗駐幼稚園社工服務

衛苗駐幼稚園社工服務於2020開始為葵涌區兩所幼稚園提供駐校社工服務，為學前教育的兒童及其家庭提供甄別及個案輔導服務、親職教育、兒童成長訓練、老師培訓及專業諮詢服務、特殊學習需要兒童支援服務，並為學校提供危機介入之指引、訓練及支援。目的在加強保護兒童的意識、及早識別及支援有需要的學生及其家庭、提升家長的親子管教及家庭效能、及強化學校支援系統。過去一年，駐校社工於校內舉辦的學生、家長及教師小組及活動超過70節，受惠人數共1335人次，服務滿意率超過90%。

2022-2023

幼稚園駐校社會工作服務數字統計

個案年級

年級	個案數目
N1 , K1	8
K2	12
K3	19
總數	39

個案年級

性質	人數
學習／學校相關	9
情緒／性情／精神健康相關	18
管教	20
家庭	4
兒童照顧	3
兒童傷害／懷疑兒童傷害	2
財務／經濟	1
居住環境	0
總數	57

Ho Lai Yin, Stella
C.P.A. (Practising)

Telephone:
2520 5555 (4 lines)
2520 6222 (Ms. Ho)

Facsimile : 2520 6820

E-mail : info@stellahocpa.com

STELLA L. Y. HO & COMPANY

Certified Public Accountants
Unit 15, 41/F., Hong Kong Plaza,
188 Connaught Road West,
Sai Wan, Hong Kong.

傳 專 電
真 線 話
： 二 五 二 〇 六 二 二 二
： 二 五 二 〇 六 二 二 二
： 二 五 二 〇 六 二 二 二
香港
香港
商西
業環
中干
心諾
四道
十一
樓八
十八
五號
室

何麗賢會計師行

INDEPENDENT AUDITOR'S REPORT TO THE MANAGEMENT BOARD OF ASBURY METHODIST SOCIAL SERVICE FOR THE YEAR ENDED 31 MARCH 2023

Opinion

We have audited the financial statements of Asbury Methodist Social Service (the "Agency") set out on pages 3 to 27, which comprise the statement of financial position (balance sheet) as at 31 March 2023 and the total statement of surplus or deficit and other comprehensive income, statements of surplus or deficit, statement of changes in funds and statement of cash flows for the year then ended, and notes to the financial statements, including a summary of significant accounting policies.

In our opinion, the financial statements give a true and fair view of the financial position of the Agency as at 31 March 2023, and of its financial performance and its cash flows for the year then ended in accordance with Hong Kong Financial Reporting Standards ("HKFRSs") issued by the Hong Kong Institute of Certified Public Accountants ("HKICPA"), the "Lump Sum Grant Manual" and the "Rules on the use of Social Welfare Subventions" as set out in the "Guide to Social Welfare Subventions" and other instructions issued by the Director of Social Welfare from time to time.

Basis for Opinion

We conducted our audit in accordance with Hong Kong Standards on Auditing ("HKSA") issued by the HKICPA. Our responsibilities under those standards are further described in the *Auditor's Responsibilities for the Audit of the Financial Statements* section of our report. We are independent of the Agency in accordance with the HKICPA's *Code of Ethics for Professional Accountants* ("the Code"), and we have fulfilled our other ethical responsibilities in accordance with the Code. We believe that the audit evidence we have obtained is sufficient and appropriate to provide a basis for our opinion.

Responsibilities of Management Board and Those Charged with Governance for the Financial Statements

The Management Board is responsible for the preparation of the financial statements that give a true and fair view in accordance with HKFRSs issued by the HKICPA, the "Lump Sum Grant Manual" and the "Rules on the use of Social Welfare Subventions" as set out in the "Guide to Social Welfare Subventions and other instructions issued by the Director of Social Welfare from time to time and for such internal control as the Management Board's determine is necessary to enable the preparation of financial statements that are free from material misstatement, whether due to fraud or error.

In preparing the financial statements, the Management Board is responsible for assessing the Agency's ability to continue as a going concern, disclosing, as applicable, matters related to going concern and using the going concern basis of accounting unless the Management Board either intend to liquidate the Agency or to cease operations, or have no realistic alternative but to do so.

Those charged with governance are responsible for overseeing the Agency's financial reporting process.

Ho Lai Yin, Stella
C.P.A. (Practising)

Telephone:
2520 5555 (4 lines)
2520 6222 (Ms. Ho)

Facsimile : 2520 6820
E-mail : info@stellahocpa.com

STELLA L. Y. HO & COMPANY

Certified Public Accountants
Unit 15, 41/F., Hong Kong Plaza,
188 Connaught Road West,
Sai Wan, Hong Kong.

何麗賢會計師行
香港西環中干諾道西一樓十八號室
傳 專 電
真 線 話
: 二 五 二 〇 五 五 五 五
五 二 〇 六 二 二 二
六 八 二 〇

INDEPENDENT AUDITOR'S REPORT TO THE MANAGEMENT BOARD OF ASBURY METHODIST SOCIAL SERVICE FOR THE YEAR ENDED 31 MARCH 2023

Auditor's Responsibilities for the Audit of the Financial Statements

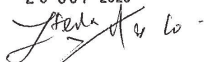
Our objectives are to obtain reasonable assurance about whether the financial statements as a whole are free from material misstatement, whether due to fraud or error, and to issue an auditor's report that includes our opinion. Reasonable assurance is a high level of assurance, but is not a guarantee that an audit conducted in accordance with HKSA's will always detect a material misstatement when it exists. Misstatements can arise from fraud or error and are considered material if, individually or in the aggregate, they could reasonably be expected to influence the economic decisions of users taken on the basis of these financial statements.

As part of an audit in accordance with HKSA's, we exercise professional judgment and maintain professional skepticism throughout the audit. We also:

- Identify and assess the risks of material misstatement of the financial statements, whether due to fraud or error, design and perform audit procedures responsive to those risks, and obtain audit evidence that is sufficient and appropriate to provide a basis for our opinion. The risk of not detecting a material misstatement resulting from fraud is higher than for one resulting from error, as fraud may involve collusion, forgery, intentional omissions, misrepresentations, or the override of internal control.
- Obtain an understanding of internal control relevant to the audit in order to design audit procedures that are appropriate in the circumstances, but not for the purpose of expressing an opinion on the effectiveness of the Agency's internal control. Evaluate the appropriateness of accounting policies used and the reasonableness of accounting estimates and related disclosures made by the Management Board.
- Conclude on the appropriateness of the Management Board's use of the going concern basis of accounting and, based on the audit evidence obtained, whether a material uncertainty exists related to events or conditions that may cast significant doubt on the Agency's ability to continue as a going concern. If we conclude that a material uncertainty exists, we are required to draw attention in our auditor's report to the related disclosures in the financial statements or, if such disclosures are inadequate, to modify our opinion. Our conclusions are based on the audit evidence obtained up to the date of our auditor's report. However, future events or conditions may cause the Agency to cease to continue as a going concern.
- Evaluate the overall presentation, structure and content of the financial statements, including the disclosures, and whether the financial statements represent the underlying transactions and events in a manner that achieves fair presentation.

We communicate with those charged with governance regarding, among other matters, the planned scope and timing of the audit and significant audit findings, including any significant deficiencies in internal control that we identify during our audit.

Date: 25 OCT 2023



STELLA L. Y. HO & COMPANY
Certified Public Accountants
Ho Lai Yin
Practising Certificate Number P04353

ASBURY METHODIST SOCIAL SERVICE
STATEMENT OF FINANCIAL POSITION
AS AT 31 MARCH 2023

	<u>Note</u>	<u>2023</u> HK\$	<u>2022</u> HK\$
NON-CURRENT ASSETS		-----	-----
CURRENT ASSETS			
Utility and rental deposits	7	312,971.09	120,920.09
Accounts and other receivables	8	1,208,517.11	1,994,503.31
Rent and rates subvention deficit			
recoverable from Social welfare department (SWD)	10	45,650.57	-
Cash and bank balances:			
Time deposits	9	-	-
Current accounts and saving accounts	9	27,427,590.97	23,841,484.68
		27,427,590.97	23,841,484.68
		28,994,729.74	25,956,908.08
CURRENT LIABILITIES			
Accrued expenses and fees received in advance		868,989.11	182,673.00
Subvention surplus for after school care project	11	1,087,417.57	977,824.57
Subvention surplus for rent and rates refundable to SWD	10	-	49,515.43
		1,956,406.68	1,210,013.00
NET CURRENT ASSETS		27,038,323.06	24,746,895.08
TOTAL NET ASSETS		27,038,323.06	24,746,895.08

ASBURY METHODIST SOCIAL SERVICE
STATEMENT OF FINANCIAL POSITION
AS AT 31 MARCH 2023

	<u>Note</u>	<u>2023</u> HK\$	<u>2022</u> HK\$
Representing :			
ACCUMULATED FUND			
Five sections			
Integrated children and youth service centre		2,509,071.87	2,125,683.64
Yat kwai integrated service centre		2,261,465.10	1,938,706.61
Neighbourhood elderly centre		1,156,862.39	1,157,336.31
School social work service		3,463,039.42	3,235,555.24
Central administration		188,777.36	248,303.96
		9,579,216.14	8,705,585.76
Flag day fund	12	681,423.35	963,909.45
Other funding			
Other funding - EDB school - based after school			
Learning and supporting programmes (LSP)	17	1,400,622.16	1,048,280.27
RESERVE FUND			
Lump Sum Grant reserve (excludes provident fund)		8,713,217.28	8,034,107.76
Provident fund reserve - Existing staff		10,077.00	(12.00)
Provident fund reserve - 6.8% post		4,220,442.73	3,869,660.94
	13	12,943,737.01	11,903,756.70
OTHER FUNDS			
Maintenance Fund	14a	202,399.22	190,891.54
Medical Pool Fund	14b	10,069.90	10,069.90
		212,469.12	200,961.44
SOCIAL WELFARE DEVELOPMENT FUND SURPLUS ACCOUNT	16	381,516.93	369,139.83
F&E REPLENISHMENT AND MINOR WORKS BLOCK GRANT RESERVE	15	1,322,961.05	1,000,520.76
LOTTERIES FUND FOR WIFI PROJECT FUND	18	16,356.00	16,332.00
TIME-LIMITED POSTS FOR ELDERLY AND REHABILITATION SERVICES PROJECT FUND	19	-	19,503.37
EMERGENCY CARE FUND	20	500,021.30	319,656.50
EMERGENCY ASSISTANCE FUND	21	-	199,249.00
		27,038,323.06	24,746,895.08

Approved by the Management Board on : 25 OCT 2023



Chairman
The Rev. WONG Yuk Chee



Honorary Treasurer
Mr. CHENG Chi Wing

The annexed notes form an integral part of these financial statements.

ASBURY METHODIST SOCIAL SERVICE
STATEMENT OF SURPLUS OR DEFICIT
ACCUMULATED FUND (FIVE SECTIONS)
FOR THE YEAR ENDED 31 MARCH 2023

INCOME	Lump Sum Grant	Others	2023	2022
	HK\$	HK\$	HK\$	HK\$
Subvention-Lump sum grant	24,677,950.00	-	24,677,950.00	24,177,655.00
Subvention-Existing provident fund	59,063.00	-	59,063.00	57,618.00
Subvention-6.8% Staff provident fund	1,558,967.00	-	1,558,967.00	1,524,928.00
Subvention-Rent and rates	443,971.00	-	443,971.00	426,007.00
Subvention-Central Item for after school care programme	271,944.00	-	271,944.00	359,424.00
Subvention from Social welfare development fund	-	-	-	44,576.00
Subvention from Block grant	-	393,000.00	393,000.00	390,000.00
Membership fee income	21.00	7,560.00	7,581.00	10,920.00
Programme income	1,117,425.68	1,496,428.60	2,613,854.28	3,237,136.23
Fund from Methodist Church HK	-	208,114.79	208,114.79	135,190.00
Fund from The Community Chest, HK	56,600.00	351,400.00	408,000.00	408,000.00
Fund from EDB Learning Supporting Programme LSP	-	711,362.27	711,362.27	216,351.20
Fund from EDB Understanding Adolescent Project UAP	-	540,901.00	540,901.00	650,251.00
Fund from Special educational needs students SEN	-	878,678.00	878,678.00	895,882.00
Project income - Time Limited Project - T.W.P.U.C.D.P	-	1,877,138.41	1,877,138.41	889,549.37
Project income - Time Limited Project - O.F.S.W.S	-	10,710.00	10,710.00	16,378.00
Project income - Oxfam Hong Kong	-	52,100.00	52,100.00	51,820.00
Project income - Community Investment & Inclusion Fund	-	7,016.31	7,016.31	817.97
Project income - BOCHK Centenary Charity Programme	-	2,500.00	2,500.00	-
Project income - Pilot Scheme on Social Work Service for PPI	-	590,148.74	590,148.74	529,945.98
Time - Limited Posts for Elderly and Rehabilitation Services	-	65,400.00	65,400.00	130,800.00
Fund from HKCSS	-	685,160.00	685,160.00	876,740.00
Fund from The Hongkong Bank Foundation (CFPP)	-	397,145.00	397,145.00	-
Fund from Children Development Fund - CDF	-	18,944.97	18,944.97	141,703.16
Fund from Direct Cash Assistance - DCA	-	72,000.00	72,000.00	108,000.00
Fund from Walter & Wendy Kwok Family Foundation Limited	-	-	-	917,118.00
Fund from Oxfam Hong Kong	-	590,000.00	590,000.00	558,043.50
Fund from Community Investment & Inclusion Fund	-	405,451.00	405,451.00	410,350.00
Fund from BOCHK Centenary Charity Programme	-	763,834.72	763,834.72	937,615.00
Fund from The Community Chest Pandemic Rainbow Fund	-	254,802.00	254,802.00	124,436.00
Fund from Lotteries Fund WIFI Project	-	12,120.00	12,120.00	12,120.00
Flag day income	-	397,733.00	397,733.00	578,995.76
Government Employment Support Scheme	-	168,000.00	168,000.00	-
Other income	28,124.95	34,822.98	62,947.93	62,064.25
Donation income	-	44,222.20	44,222.20	70,324.00
Interest received	3,179.92	-	3,179.92	75.39
燃愛緊急關懷基金	-	217,638.00	217,638.00	398,706.50
葵涌邨疫下緊急援助金	-	-	-	381,749.00
One-off Subsidy income for Purchase of Warm Items	-	19,595.00	19,595.00	117,400.00
One-off Subsidy income for Gov't WIFI Scheme	-	-	-	15,684.00
One-off Subsidy income for Preventive Measures against the spread of COVID-19	-	-	-	60,000.00
TOTAL INCOME	28,217,246.55	11,273,926.99	39,491,173.54	39,924,374.31

ASBURY METHODIST SOCIAL SERVICE
STATEMENT OF SURPLUS OR DEFICIT
ACCUMULATED FUND (FIVE SECTIONS)
FOR THE YEAR ENDED 31 MARCH 2023

	Lump Sum Grant	Others	2023	2022
	HK\$	HK\$	HK\$	HK\$
TOTAL INCOME	28,217,246.55	11,273,926.99	39,491,173.54	39,924,374.31
EXPENSE				
Salary and allowances	21,194,356.75	2,053,039.15	23,247,395.90	23,792,439.40
Provident fund-existing staff	48,980.00	-	48,980.00	57,624.00
Provident fund-6.8%	1,208,185.21	124,856.67	1,333,041.88	1,389,624.84
Program expenses	2,662,961.83	1,448,609.12	4,111,570.95	4,506,262.07
Promotion expenses	85,292.30	-	85,292.30	114,804.00
CDF fund expenses	-	-	-	110,720.20
Project expenses - Time Limited Project - T.W.P.U.C.D.P	-	885,475.17	885,475.17	1,370,034.96
Project expenses - Time Limited Project - O.F.S.W.S	-	772,715.32	772,715.32	661,281.25
Project expenses - Pilot Scheme on Social Work Services for PPI	-	590,148.74	590,148.74	529,945.98
Time - Limited Posts for Elderly and Rehabilitation Services	-	104,100.00	104,100.00	126,000.00
Fund expenses - Simon K. Y. Lee Children's Fund	-	-	-	968.50
Fund expenses - Walter & Wendy Kwok Family Foundation Limited	-	364,282.57	364,282.57	698,012.85
Fund expenses - Oxfam Hong Kong	-	618,443.01	618,443.01	587,225.90
Fund expenses - Community Investment & Inclusion Fund	-	644,417.15	644,417.15	630,923.97
Fund expenses - BOCHK Centenary Charity Programme	-	957,251.61	957,251.61	736,893.23
Fund expenses - The Community Chest Pandemic Rainbow Fund	-	242,380.00	242,380.00	119,300.00
Fund expenses - The Hongkong Bank Foundation (CFPP)	-	119,579.20	119,579.20	-
Fund expenses - Lotteries Fund WIFI Project	-	12,096.00	12,096.00	12,096.00
Electricity	277,692.09	5,346.00	283,038.09	310,563.86
Water & sewage charge	(935.84)	-	(935.84)	262.07
Cleaning charges	159,046.20	-	159,046.20	220,932.70
Postage & stamps	4,368.70	1,658.30	6,027.00	5,543.70
Telephone	19,863.50	3,091.00	22,954.50	22,806.00
Staff recruitment	49,393.28	10,246.72	59,640.00	63,877.60
Bank charge	4,909.30	2,130.00	7,039.30	6,971.50
Audit fee	35,500.00	6,300.00	41,800.00	41,200.00
Internet and IT expenses	57,921.50	6,744.00	64,665.50	71,259.00
Travelling & transport	9,352.50	1,818.70	11,171.20	13,447.80
Insurance	138,952.19	18,356.10	157,308.29	293,455.15
Staff development expenses	7,930.00	21,471.00	29,401.00	1,750.00
Social welfare development fund expenses	-	-	-	18,910.00
Sundry expenses	80,909.48	50,972.15	131,881.63	141,390.49
Medical expenses	36,110.00	7,588.00	43,698.00	56,460.00
Meeting expenses	-	12,235.50	12,235.50	276.00
Newspaper & periodicals	150.00	-	150.00	-
Printing & stationery	114,973.25	17,265.55	132,238.80	115,136.08
Minor purchases	-	43,262.60	43,262.60	11,660.00
Block grant expenses	-	71,303.00	71,303.00	204,923.00
Repair and maintenance	312,245.00	4,094.00	316,339.00	384,021.26
Rent and rates	485,018.00	148,003.28	633,021.28	575,622.08
Fund to Asbury Methodist Dental Clinic	-	76,904.11	76,904.11	56,977.50
Fund to Asbury Methodist Church	-	84,000.00	84,000.00	-
One-off Subsidy expenses for Purchase of Warm Items	-	19,595.00	19,595.00	97,000.00
One-off Subsidy expenses for Gov't WIFI Scheme	-	-	-	15,684.00
One-off Subsidy expenses for Preventive Measures against the spread of COVID-19	-	60,000.00	60,000.00	-
Flag day expenses	-	38,997.88	38,997.88	29,050.18
燃愛緊急關懷基金	-	111,522.20	111,522.20	79,050.00
葵涌郵疫下緊急援助金	-	125,000.00	125,000.00	182,500.00
Direct Cash Assistance expenses	-	72,000.00	72,000.00	108,000.00
Central item for after school care programme	162,351.00	-	162,351.00	212,092.00
Utilised allocation under Central Item - ASCP	(46,800.00)	-	(46,800.00)	(45,900.00)
TOTAL EXPENSE	27,108,726.24	9,957,298.80	37,066,025.04	38,739,079.12
SURPLUS FOR THE YEAR	1,108,520.31	1,316,628.19	2,425,148.50	1,185,295.19
Transferred (to) / from Lump sum grant reserve	(679,109.52)	-	(679,109.52)	172,929.04
Transferred (to) / from Provident fund reserve-existing staff	(10,083.00)	-	(10,083.00)	6.00
Transferred to Provident fund reserve-6.8% post	(350,781.79)	-	(350,781.79)	(297,167.49)
Transferred to Central item reserve	(109,593.00)	-	(109,593.00)	(147,332.00)
Transferred from Rent and rates subvention fund	41,047.00	-	41,047.00	39,017.00
Transferred from Flag day fund	-	192,677.51	192,677.51	259,194.73
Transferred to Social welfare development fund	-	-	-	(25,666.00)
Transferred to Block grant	-	(321,697.00)	(321,697.00)	(185,077.00)
Transferred (to) / from other funding - EDB school-based after school learning and supporting programme	-	(352,341.89)	(352,341.89)	77,318.59
Transferred from / (to) other funding-Time Limited Posts E.R.S. project fund	-	38,700.00	38,700.00	(4,800.00)
Transferred to other funding-Lotteries Fund WIFI project fund	-	(24.00)	(24.00)	(24.00)
Transferred from / (to) other funding-Emergency assistance fund	-	125,000.00	125,000.00	(199,249.00)
Transferred to other funding-Emergency care fund	-	(106,115.80)	(106,115.80)	(319,656.50)
BALANCE TRANSFERRED TO ACCUMULATED FUND		892,827.01	892,827.01	554,788.56

The accompanying notes form an integral part of these financial statements.

機構整筆撥款儲備及強積金儲備安排事宜

● 整筆撥款儲備

截至二〇二三年三月三十一日，本機構約有港幣八百七十一萬三千二百一十七元整筆撥款儲備，當中港幣五百九十四萬九千四百七十元為可動用基金。有關儲備安排如下：

2023/24度整筆撥款儲備安排

於二〇二二年四月九日董事會議決有關整筆撥款儲備於本年度將維持不少於百分之二十水平，並可使用於二〇二二至二三年度財務預算內之項目，包括支付活動支出、同工薪酬及其相關福利方面。

● 強積金儲備

截至二〇二三年三月三十一日，本機構強積金儲備約為港幣四百二十二萬零四百四十二元。有關儲備安排如下：

2023/24年度強積金儲備安排

於二〇二三年十月二十八日董事會議決，因2023/24年度本機構之強積金有足夠盈餘（港幣三十五萬零七百八十二元），故本機構額外發放一個月雇主自願性供款給合資格同工（註）。並於二〇二三年十一月四日發放二〇二三年至二四年度款項給合資格同工的強積金戶口

註：合資格同工 指所有受政府資助及非政府資助同工，於二〇二三年十月三十一日或之前已受雇滿最少一年及仍持有合資格之雇主強積金戶口。

食德好

Foodlink Foundation

Tesla T-Club

惠家慈善基金

逐件計搬運有限公司

迦南搬屋有限公司

Volkswagen Tiguan Group Hong Kong

黃廷方慈善基金

信和集團

南懷慈善基金有限公司

葉志成慈善基金有限公司

凝動香港體育基金 InspiringHK Sports Foundation

本服務處極需要熱心人士的支持，無論是透過義工服務或金錢的資助，請即加入我們的行列。

致：循道衛理亞斯理社會服務處
我願意成為貴服務處的支持者：

成為義工

捐款港幣 _____ (捐款一百圓以上可獲免稅)

支票抬頭請寫「循道衛理亞斯理社會服務處」，並填妥下列資料寄回新界葵涌大窩口上角街一號。

姓名： _____ 電話： _____

地址： _____

簽署： _____ 日期： _____



循道衛理亞斯理社會服務處
Asbury Methodist Social Service

